



**Un organisme du gouvernement de l'Ontario**

# **Plan d'activités 2023-2024**

## Table des matières

Sommaire .....	3
Notre mandat .....	5
Orientation stratégique.....	6
Aperçu des activités actuelles et futures .....	7
Ressources nécessaires pour atteindre les buts et objectifs .....	14
Détermination des risques .....	16
Analyse de l'environnement.....	17
Stratégie des ressources humaines .....	20
Mesures de rendement .....	21
Plan financier .....	23
Initiatives faisant participer des tiers .....	25
Plan de marketing et de communications .....	26
Organigramme .....	28
Annexes	
.....	<i>Annexe A : Registre des risques</i>
.....	<i>Annexe B : Budget de fonctionnement</i>

## Sommaire

Science Nord joue un rôle vital en tant que moteur économique, touristique et culturel pour le nord de l'Ontario. Science Nord et Terre dynamique sont les deuxième et huitième plus grands centres de sciences au Canada, situés dans la 28e plus grande ville du pays. Il s'agit d'attractions importantes et florissantes — Science Nord et ses diverses attractions reçoivent près de 300 000 entrées annuellement dans un marché relativement petit de 162 000 personnes.

En outre, Science Nord offre des programmes d'enseignement scientifique, des expériences et des événements d'exposition à plus de 100 collectivités sur le territoire de 800 000 km<sup>2</sup> du nord de l'Ontario, desservant un éventail de publics, y compris une grande population autochtone. L'agence produit, vend et loue également des expositions itinérantes, des films grand format, des expositions et des expériences multimédias à des clients du monde entier. En fait, Science Nord est l'un des plus grands producteurs et exportateurs canadiens d'expositions itinérantes ayant pour thème la science et l'un des rares producteurs de films IMAX® à but non lucratif au monde.

Les attractions et les organismes de l'Ontario, dont Science Nord, ont été particulièrement touchés par le déclin de l'industrie touristique tout au long de la pandémie de COVID-19. Le Plan d'activités de Science Nord 2023-2024 trace la voie pour que l'agence atteigne les priorités et les objectifs de son Plan stratégique revitalisé 2022-2025 et de son mandat au fur et à mesure qu'elle continue de se relever des répercussions de la pandémie de COVID-19. Afin de maintenir son rôle essentiel d'ancrage de la croissance économique, le tourisme, la création d'emplois et la culture dans le nord de l'Ontario, Science Nord misera sur ses forces et ses possibilités et surmontera les défis. Les ressources de l'agence seront axées sur les intérêts de ses publics et de ses clients, partenaires, intervenants et bailleurs de fonds, en vue d'ajouter de la valeur et de répondre aux attentes du gouvernement de l'Ontario.

Les principales réalisations prévues d'ici la fin de 2022-2023 sont les suivantes :

- 233 528 visiteurs à Science Nord et à Terre dynamique, générant et anticipant des recettes de 1 441 106 \$.
- 172 605 participants ont participé dans tout le nord de l'Ontario à l'aide de programmes de centres de sciences, de camps scientifiques d'été, de sensibilisation du public, dont la Grande Tournée du nord de l'Ontario, les tournées d'exposition itinérante dans le nord de l'Ontario, de sensibilisation scolaire, d'ateliers électroniques et de festivals de sciences à Thunder Bay, Sault-Ste-Marie, North Bay et Kenora
- Obtenir 80 % du financement pour appuyer des projets d'immobilisations comme le programme En profondeur, l'expansion du Nord-ouest, le film IMAX intitulé *Jane Goodall's Reasons for Hope* et les expositions itinérantes provenant de sources publiques et privées.
- Lancement de la visite pancanadienne de 100 m<sup>2</sup> et 600 m<sup>2</sup> de l'exposition itinérante *Notre quête pour l'action climatique : De petits pas vers de grands changements* qui réuniront plus de 850 000 visiteurs partout au Canada d'ici la fin de 2025
- Achèvement de plusieurs jalons clés du projet En profondeur, y compris l'excavation à Terre dynamique (février 2023) et la nouvelle expérience de l'ascenseur de la caverne Vale (mars 2023)

- 14 200 participants ont été joints par l'entremise de programmes autochtones, y compris des expositions itinérantes, des programmes de sensibilisation scolaire et publique.

Pour 2023-2024, des stratégies claires et précises ont été élaborées conformément aux critères du Plan d'activités du ministère et à la lettre de mandat de Science Nord. Les principales priorités pour 2023-2024 sont les suivantes :

- Lancer de nouvelles expériences pour les visiteurs et visiter les expériences courantes afin de promouvoir une fréquentation accrue et de générer des recettes, y compris En profondeur à Terre dynamique, deux expositions itinérantes (Notre Quête climatique une version personnalisée de 600 m2 et de 100 m2) sur le thème de l'action climatique, une nouvelle exposition itinérante de 600 m2 sur le thème des squelettes, des expositions et des ateliers à Science Nord et Terre dynamique
- Lancer toutes les composantes du projet En profondeur en 2023-2024, y compris le jeu numérique (mai 2023), les expositions souterraines (janvier 2024), le nouveau film sur l'histoire de reverdissement (mars 2024), la Galerie de l'innovation (mars 2024) et les emplacements permanents du nord de l'Ontario (mars 2024)
- Accroître la participation des publics autochtones grâce à des activités de sensibilisation et à une exposition itinérante élaborée et offerte en partenariat avec Indigenous Tourism Ontario, l'École de médecine du Nord de l'Ontario, la Société de gestion des déchets nucléaires (SGDN) et l'Association canadienne des centres de sciences
- Appuyer un potentiel de plus de 2 millions d'élèves ontariens et de plus de 16 000 enseignants au cours de l'année scolaire 2023-2024, y compris des ateliers numériques, des plans de cours axés sur les enquêtes, des visites virtuelles et en personne aux centres de sciences et des occasions de perfectionnement professionnel offrant des ressources en sciences, en éducation financière et en compétences numériques.
- Poursuite des travaux d'agrandissement de nouveaux centres de sciences à Thunder Bay et à Kenora, y compris la mobilisation communautaire approfondie et la finalisation des plans pour de nouvelles installations, expériences des visiteurs et opérations
- Mettre en œuvre les recommandations de l'évaluation numérique afin d'optimiser pleinement les systèmes numériques, y compris l'amélioration du logiciel de gestion des relations avec la clientèle (GRC)
- Le 7e film IMAX présenté en première à Science Nord, *Jane Goodall's Reasons for Hope*, avec une distribution internationale stratégique
- S'appuyer sur des relations gouvernementales établies et diversifiées pour chercher et créer des possibilités de subventions afin de soutenir les besoins opérationnels, en matière de renouvellement des immobilisations et d'infrastructure;
- Établir des relations et des partenariats élargis avec le secteur touristique et les attractions dans le nord de l'Ontario

# Notre mandat et notre vision

## Mandat

Science Nord est régi par la Loi sur Science Nord. Le Centre est une entreprise opérationnelle qui a un mandat qui vise à réaliser ce qui suit :

- offrir un programme d'apprentissage scientifique dans l'ensemble du Nord de l'Ontario;
- exploiter un centre des sciences;
- exploiter un centre des technologies minières et des sciences de la Terre;
- vendre des services de consultation, des expositions et des productions multimédias pour appuyer le développement du centre.

## Notre vision

Nous serons le chef de file en ce qui a trait à la participation des publics à des expériences scientifiques divertissantes, éducatives et inclusives.

## Notre objectif

Nous inspirons toutes les personnes à interagir avec la science dans le monde qui les entoure.

## Nos valeurs professionnelles

À Science Nord, nous sommes tous des sarraus bleus. Les sarraus bleus sont innovateurs et collaboratifs. Nous valorisons la responsabilisation, l'inclusion et la recherche de l'excellence.

## Gouvernance

Science Nord est dirigé par un conseil d'administration, nommé par le lieutenant-gouverneur en conseil. Le Conseil gère les affaires du Centre en établissant des priorités politiques et stratégiques. La directrice générale dirige le fonctionnement et l'administration du Centre et relève du Conseil.

## Lien avec le mandat du ministère du Tourisme, de la Culture et du Sport

Science Nord est un organisme du ministère du Tourisme, de la Culture et du Sport de l'Ontario. Le ministère assure le leadership en appuyant et en offrant des expériences touristiques et culturelles pour améliorer la qualité de vie et promouvoir la croissance économique pour tous les Ontariens. Le mandat du gouvernement de l'Ontario pour Science Nord, énoncé dans la toute dernière lettre de mandat, est à la fois le pilier du Plan stratégique de Science Nord et de son plan d'activités annuel. La vision, les priorités, les objectifs, les principaux indicateurs de rendement et les ressources du Centre sont conformes à ce mandat.

## Orientation stratégique

La pandémie de COVID-19 a entraîné des répercussions majeures sur l'effectif, les attractions, les programmes et le modèle de gestion de Science Nord. Alors que nous continuons à progresser vers le rétablissement, notre personnel demeure novateur et créatif, notre organisme avance avec résilience et adaptabilité.

L'équipe de Science Nord continuera de dépasser les attentes pour réaliser le mandat du Centre de façon nouvelle et novatrice.

En 2022, Science Nord a lancé son plan stratégique revitalisé pour 2022-2025, qui intègre les leçons apprises pendant la pandémie et tire parti des possibilités qu'offre le nouveau paysage créé par la pandémie. Ce plan stratégique de trois ans a débuté au cours de l'exercice 2022-2023 et se poursuivra jusqu'en 2024-2025.

Dans le cadre de ce plan stratégique, Science Nord réalisera ce qui suit :

- reprendra contact de manière nouvelle et passionnante avec les publics, les partenaires externes, le personnel et les bénévoles;
- imaginera de nouveau comment nous pouvons croître et innover;
- communiquera de nouveau plus profondément et de manière plus importante avec nos clients et notre collectivité.

Notre objectif sera de réaliser ce qui suit :

- Obtenir un rendement financier concurrentiel et durable grâce à des flux de recettes et à une gestion des dépenses autogénérées;
- Améliorer la transparence et la responsabilisation auprès des intervenants principaux, tant internes qu'externes, de l'organisme;
- Exploiter la technologie pour améliorer l'expérience des visiteurs, ce qui permet aux visiteurs d'accéder à un contenu plus profond et d'éliminer les obstacles;
- Développer des expériences scientifiques virtuelles attrayantes pour mobiliser et atteindre les publics;
- Élaborer des programmes, des services et des possibilités de vente liés aux collectivités du nord de l'Ontario afin d'assurer des relations réciproques;
- Promouvoir l'équité, la diversité et l'inclusion en milieu de travail et former un effectif compétent sur le plan culturel;
- Continuer de travailler en vue d'un milieu de travail souple et hybride qui favorise la collaboration et l'innovation;
- Approfondir notre excellente culture par des possibilités d'apprentissage élargies;
- Élaborer un programme durable à long terme où toutes les composantes contribuent à approfondir les relations réciproques avec les Autochtones;
- Approfondir et diversifier l'éducation, le public et les relations au moyen d'une participation importante des enseignants et des élèves concernés par les sciences;
- Accroître notre présence communautaire et notre portée globale en ouvrant des centres à Thunder Bay et à Kenora;
- Améliorer nos processus de collecte et d'évaluation de données afin de mieux comprendre notre rendement en tant qu'organisme et de mieux y réfléchir;
- Cerner les risques à tous les niveaux de l'organisme et mettre en œuvre des stratégies de surveillance et d'atténuation pour gérer les risques de façon proactive.

## Aperçu des activités actuelles et futures

Le plan d'activités de 2023-2024 de Science Nord est fondé sur les priorités et les catalyseurs stratégiques révisés du Centre, qui sont bien alignés sur sa vision, son but et sa lettre de mandat provinciale. Le Plan d'affaires porte sur la poursuite de la voie vers la reprise après la pandémie de COVID-19, en mettant l'accent sur la diversité et la viabilité financière afin d'apporter des changements et un renouvellement qui augmenteront la fréquentation et les recettes, attireront les touristes et augmenteront leur durée de séjour.

### La réconciliation et l'équité, la diversité, l'inclusion et l'accessibilité (EDIA)

Science Nord vise à établir une base de respect mutuel, de confiance et de dialogue avec les peuples, les clients et les communautés autochtones, en reconnaissant et en intégrant les perspectives autochtones dans tous les aspects du travail des centres. Grâce à ce catalyseur stratégique, Science Nord développera et maintiendra une culture de travail à fin de promouvoir de façon intentionnelle et proactive l'équité, la diversité, l'inclusion et l'accessibilité pour tous.

#### Compétence culturelle

Science Nord s'engage à favoriser un esprit de diversité et d'inclusion dans l'ensemble de l'organisme en assurant un milieu de travail dans lequel la diversité et l'inclusion sont intégrées dans nos valeurs, nos stratégies, nos politiques en matière de ressources humaines (RH) et nos pratiques quotidiennes.

Le Comité sur l'équité, la diversité, l'inclusion et l'accessibilité (EDIA) dirigé par le personnel de Science Nord a récemment terminé un examen des politiques et des pratiques en matière de ressources humaines (RH) de Science Nord en 2022-2023 et a formulé des recommandations sur la façon de les modifier afin d'offrir une expérience plus équitable au personnel et aux visiteurs de Science Nord. Les travaux se poursuivront en 2023-2024 afin de mettre en œuvre les changements recommandés par le Comité de l'EDIA, de modifier les politiques et les pratiques existantes et d'élaborer de nouvelles pratiques pour assurer l'égalité de traitement du personnel et des bénévoles, de respecter les lois sur l'orientation sexuelle et la non-discrimination de l'identité de genre, et d'appuyer les employés en transition.

Science Nord fera davantage la promotion de la diversité, de l'inclusion et de la sensibilisation culturelle dans le cadre de ses opérations et de son plan d'affaires en mettant en œuvre des politiques et une formation du personnel qui tiennent compte de l'utilisation d'un langage neutre et respectueux de genre dans les opérations organisationnelles (p. ex., le respect des pronoms personnels). Le centre étudiera les plans d'installation et de modernisation de salles de bain plus neutres sur le plan du genre pour le personnel, les bénévoles et les visiteurs. De plus, le Comité d'EDIA mobilisera le personnel dans des sondages éclairés afin d'évaluer sa compréhension des initiatives d'EDIA de Science Nord et son sentiment d'appartenance en milieu de travail.

Science Nord s'est engagée à accroître la mobilisation directe avec divers publics et groupes sous-représentés dans les STIM, où les groupes sous-représentés font référence aux peuples autochtones, 2SLGBTQ+, aux nouveaux arrivants au Canada, aux groupes minoritaires, aux jeunes à risque, aux personnes handicapées et aux familles à faible revenu. En 2023-2024, Science Nord élaborera de nouveaux outils

pour la collecte de données afin de mieux évaluer sa portée actuelle à l'égard de ces groupes et travaillera par l'entremise de son Comité de l'EDIA et de son équipe des nouveaux publics pour lancer des initiatives qui appuieront directement l'accès aux centres de sciences pour les groupes sous-représentés.

## **Savoir autochtone**

Science Nord a établi des liens avec des organismes du nord de l'Ontario afin d'élaborer et d'offrir des programmes dans les communautés des Premières Nations. Science Nord poursuivra sa collaboration avec Indigenous Tourism Ontario (ITO) pour visiter l'exposition itinérante personnalisée *Génie autochtone : Des inventions toujours actuelles* dans au moins 20 communautés du Nord de l'Ontario de juin 2022 à juin 2024. Science Nord et Indigenous Tourism Ontario (ITO) s'associeront aux exploitants des attractions régionales et aux exploitants touristiques autochtones pour ajouter à l'exposition du contenu portant sur le Nord de l'Ontario et sur des expériences culturelles authentiques. Environ 8 000 visiteurs exploreront la culture autochtone sous l'angle des sciences et de l'innovation en 2023-2024. En 2023-2024, nous chercherons des occasions de collaborer avec Indigenous Tourism Ontario (ITO) et le Centre des sciences de l'Ontario pour étendre cette mobilisation autochtone dans l'ensemble de l'Ontario.

Science Nord mobilisera plus de 8 200 participants autochtones en 2023-2024 au moyen de la sensibilisation scolaire en personne, d'ateliers électroniques et de camps d'été financés par le programme CodeCan d'Innovation, Sciences et Développement économique Canada. Programmes axés sur les enquêtes des élèves des Premières Nations de la maternelle à la 8e année explorera des sujets tels que l'intelligence artificielle, la surveillance environnementale et le codage pour les carrières, inspirant l'enthousiasme à l'égard de la technologie numérique. Des méthodes d'exécution adaptées aux publics des Premières Nations, y compris un langage pertinent pour les jeunes dans les communautés isolées et l'inclusion de la vision du monde des Premières Nations, seront utilisées tout au long du processus. Un partenariat avec le programme GenAction de l'Association canadienne des centres de sciences appuiera l'élaboration et la prestation de programmes pour les jeunes autochtones qui visent à inspirer l'action climatique. Des programmes seront mis en œuvre au cours de l'année scolaire 2023-2024, atteignant 3 500 élèves autochtones.

Les Comités consultatifs autochtones (CCA) du nord-ouest et du nord-est de Science Nord poursuivront leur travail en conseillant l'agence sur la façon d'indigéniser ses opérations, son expérience des visiteurs et ses programmes. En 2023-2024, ils fourniront un aperçu des projets des modes de connaissance autochtones de Science Nord, du renouvellement de l'espace de programmation de l'arbre des bouts de choux, ainsi que de la sensibilisation du centre dans le Nord et de la formation sur les compétences culturelles de l'effectif.

## **Culture axée sur les gens**

Grâce à ce catalyseur stratégique, Science Nord permettra une culture d'apprentissage dans l'ensemble de l'organisme dans le but de faciliter et de motiver le personnel à s'efforcer d'atteindre son plein potentiel et son rendement optimal. Science Nord comprend que l'après-pandémie, monde dans lequel nous vivons et la façon dont nous travaillons ont changé de façon spectaculaire et que l'adaptation à ces nouvelles normes fera partie intégrante du succès du centre. Science Nord facilitera



cette tâche par les moyens suivants :

### **Écosystème collaboratif**

En 2023-2024, Science Nord continuera de progresser vers une approche de travail plus souple, permettant au personnel pour qui il est possible de travailler à distance à partir de son domicile et à ceux qui le font déjà de continuer à travailler ainsi. À l'appui d'ententes de travail hybrides, les systèmes, les processus et les politiques ont été et continueront d'être modifiés afin de mieux faciliter et appuyer les ententes de travail à distance. De plus, une évaluation sur place de l'espace de travail sera effectuée en 2023-2024 afin d'envisager une réattribution stratégique de l'espace existant, dans le but de développer des espaces de travail partagés améliorés et de nouveaux espaces de travail collaboratifs.

### **Perfectionnement des employés**

Science Nord a une vision convaincante et une culture organisationnelle solide qui cherche à attirer et à accroître le talent, à inspirer les employés et à stimuler le succès. La culture de Science Nord reflète une grande réussite et l'excellence en leadership et en innovation. Grâce à ses stratégies de leadership, Science Nord continuera d'investir dans les stratégies et les offres de perfectionnement des employés et du leadership, par l'entremise de sa série continue sur le leadership, des programmes de mentorat, des budgets et des possibilités de promotion de l'apprentissage de LinkedIn et de perfectionnement professionnel.

### **Santé et mieux-être**

Science Nord reconnaît l'importance cruciale des programmes de santé mentale et de mieux-être pour favoriser l'équilibre dans tous les aspects de la vie, y compris sur les plans physique, mental, émotionnel et spirituel. Science Nord continuera d'appuyer la santé et le mieux-être de son personnel en fournissant une gamme complète de ressources et d'activités au personnel et aux bénévoles visant à promouvoir la santé et le mieux-être dans ces multiples dimensions, y compris l'ensemble complet d'assurances collectives comprenant les soins médicaux, les soins dentaires, la vision, le paramédical, l'assurance vie et voyage, l'assurance invalidité de courte et à longue durée, l'accès à la télémédecine 24 heures sur 24, 7 jours sur 7, le programme d'aide aux employés et à leur famille (PAEF), de services de physiothérapie et chiropraxie sur place; salle d'exercice sur place; allocations de dépenses en matière de mieux-être des employés, programmes d'aide financière de Tech'nable et Green'nable, planification financière et ateliers de formation du personnel axés sur la résilience, le mieux-être et les compétences en affaires.

### **Systèmes efficaces**

De nouvelles stratégies de communication et de technologie seront mises en œuvre et mises à profit en 2023-2024 pour aider à appuyer un effectif de plus en plus souple et axé sur le télétravail. En s'appuyant sur ses plans stratégiques actuels en matière de TI et sur les nouvelles évaluations numériques, Science Nord cherchera à mieux tirer parti des systèmes de ses utilisateurs actuels, y compris l'adoption continue de son nouveau site intranet. En outre, Science Nord explorera de nouvelles approches numérisées en matière d'orientation, d'inscription et de perfectionnement des employés. En 2023-2024, des investissements et des améliorations seront réalisés dans plusieurs de ses

systèmes, notamment dans la modernisation des télécommunications, les systèmes de gestion de contenu d'entreprise, la mise en œuvre de nouveaux systèmes de gestion des biens, ainsi que dans la mise à niveau de plusieurs composantes d'infrastructure de réseau et de serveur.

### **Fondation pour l'innovation**

L'innovation est le levier par lequel Science Nord introduira de nouveaux produits, processus et services afin de stimuler la croissance de l'entreprise, de créer des avantages concurrentiels et de répondre aux attentes de la clientèle. Science Nord accélérera son programme d'innovation en construisant et en maintenant une fondation qui appuie, finance et anime une culture de l'innovation. En 2023-2024, Science Nord continuera d'investir dans la stimulation de l'innovation dans l'ensemble de l'organisation par la mise en œuvre d'un Comité de l'innovation dirigé par le personnel, qui dirigera la formation du personnel et l'élaboration d'une stratégie d'innovation.

### **Science Nord dans tout le nord de l'Ontario**

Science Nord continuera d'accroître sa présence en tant que centre des sciences dans le nord de l'Ontario. En agissant comme catalyseur, Science Nord fera partie intégrante du tissu de toutes les communautés du Nord de l'Ontario, en veillant à ce que toutes les personnes du Nord aient accès à des expériences scientifiques et y soient représentées.

### **Programme En profondeur à Terre dynamique**

Le projet *En profondeur*, d'une valeur de 10,2 millions de dollars, est la prochaine étape de l'évolution et de l'expansion continue de Terre dynamique, créant ainsi de nouvelles expériences pour les visiteurs qui mettent en valeur l'exploitation minière moderne et l'avenir de l'exploitation minière pour les minéraux essentiels. D'ici mars 2024, Terre dynamique achèvera la construction souterraine et lancera une expérience multimédia pour l'ascenseur du chasme Vale, ouvrira une nouvelle galerie d'innovation, lancera un nouveau film sur le reverdissement trilingue, lancera un jeu minier numérique pancanadien et ouvrira huit expériences *En profondeur* dans les communautés minières du Nord de l'Ontario. *En profondeur* appuiera le rétablissement de Science Nord en augmentant la fréquentation annuelle, la mobilisation locale et les adhésions tout en générant de nouveaux flux de recettes provenant des locations et en augmentant les partenariats avec l'industrie minière dans le nord de l'Ontario.

### **Expansion du Nord-Ouest**

Le projet d'expansion du Nord-Ouest de Science Nord a permis de dégager la possibilité de nouveaux agrandissements à Thunder Bay et à Kenora, notamment un centre des sciences de 3 300 m<sup>2</sup> sur un site nouveau ou existant à Thunder Bay et un agrandissement de 370 m<sup>2</sup> au Centre de découverte du lac des Bois à Kenora. Ces installations mobiliseront environ 80 000 visiteurs par année grâce à une gamme complète d'expositions, d'installations pour les visiteurs et de programmes. La phase de conception schématique, y compris la mobilisation des communautés et des intervenants, la conception de l'expérience des visiteurs et l'élaboration de programmes, la conception schématique architecturale et l'élaboration d'un plan d'activités opérationnel, sera achevée en 2022-2023. Les principales activités qui seront achevées en 2023-2024 comprennent le lancement d'une campagne de financement des immobilisations, la mobilisation continue avec les gardiens du savoir

et les membres de communauté autochtones, et l'avancement de la conception architecturale dans chaque communauté.

## Écosystèmes numériques et technologiques

Science Nord optimisera son environnement numérique et informatique afin de procurer des programmes et des services fiables et efficaces, optimisés pour les plateformes numériques et disponibles à tout moment, partout et à partir de n'importe quel appareil.

### Expériences virtuelles

Tout au long de la pandémie, Science Nord a su s'orienter et tirer parti de son expérience, de ses relations, de son expertise et de sa capacité pour continuer d'offrir des programmes scientifiques à ses publics. Science Nord a acquis une vaste expérience dans l'adaptation et la création de programmes virtuels afin de mobiliser des publics chez eux, notamment des webinaires, des séances de formation et des ateliers virtuels, des séries vidéo et une série de nouveaux contenus sur les plateformes de médias sociaux de Science Nord.

Science Nord s'appuiera sur son succès numérique en mettant l'accent sur la production de contenu et en stimulant une croissance substantielle du public sur toutes ses plateformes sociales; en particulier TikTok et Instagram. On mettra plus d'accent sur la prestation de contenu axé sur la réconciliation et l'équité, la diversité, l'inclusion et l'accessibilité. Le contenu produit sur les médias sociaux de Science Nord accroîtra la mobilisation et le lien avec les utilisateurs, augmentera et renforcera la marque Science Nord et établira de plus grandes relations avec le partenaire organisationnel.

Science Nord continuera d'introduire de nouvelles façons de diffuser son contenu virtuellement. Le centre a l'intention d'atteindre 1 million de jeunes en ligne pour les inciter à prendre des mesures climatiques.

Grâce au jeu numérique En profondeur, les jeunes et les adultes découvriront l'exploitation minière moderne et les minéraux essentiels au moyen de jeux amusants et interactifs. Le programme En profondeur : L'expérience en ligne des Histoires minières historiques virtuelles du Nord de l'Ontario permettra aux utilisateurs d'en apprendre davantage sur les histoires minières historiquement importantes du Nord de l'Ontario.

En 2022-2023, Science Nord a mis en œuvre un examen de ses ressources et de ses actifs numériques actuels, en évaluant leur harmonisation avec le plan stratégique du centre et en établissant un tableau de bord analytique. Après la fin de cet examen en 2023-2024, Science Nord mettra en œuvre sa nouvelle stratégie numérique. La stratégie numérique créera des expériences qui accentueront le rayonnement de Science Nord dans le nord de l'Ontario et au-delà et permettront à l'organisation de bâtir une fondation progressiste et moderne et d'élargir les relations avec la communauté et la clientèle de Science Nord. Une élaboration plus approfondie de la stratégie numérique permettra d'accroître la présence numérique de Science Nord au cours des trois prochaines années afin d'inclure une variété d'expériences et de ressources numériques dynamiques et de haute qualité. Le développement sera axé sur l'innovation, la mobilisation, la croissance, l'accessibilité, les liens et la monétisation.

La stratégie numérique identifiera également les pratiques exemplaires et les systèmes

requis pour appuyer la croissance et le haut niveau de mobilisation numérique. Il s'agira notamment d'optimiser le logiciel, y compris la gestion des relations avec la clientèle (GRC), afin d'assurer un parcours client solide et cohérent.

Science Nord s'engagera davantage à l'excellence avec ses services numériques et organisationnels en 2023-2024 en lançant un outil sur le taux de recommandation net interne pour recueillir des données et évaluer la satisfaction à l'échelle de l'organisation à l'égard des principaux services organisationnels comme les finances, les TI, les installations et le développement organisationnel. Ces données éclaireront l'élaboration et l'adaptation des services existants afin d'améliorer l'efficacité interne et la satisfaction du personnel. Les données de base seront établies en 2022-2023 et améliorées grâce aux efforts que Science Nord déploiera en 2023-2024.

### **Résilience financière**

Science Nord diversifiera ses recettes grâce à la philanthropie, aux subventions gouvernementales, aux ventes externes d'expositions et d'expériences, et au développement stratégique de nouvelles expériences pour les visiteurs afin d'accroître la valeur pour les auditoires des centres de sciences et de stimuler la vente de billets.

### **Amélioration des services alimentaires**

En 2022-2023, Science Nord a terminé un plan d'analyse stratégique et de développement conceptuel qui décrit le renouvellement, la rénovation en profondeur et la nouvelle construction liés aux espaces publics de Science Nord, y compris l'entrée principale, le hall, la liaison (couloir reliant le hall et le petit bâtiment de flocon de neige), le restaurant (la cafétéria Éléments), la boutique de cadeaux, l'espace de programmation (salle Laamanen) et les espaces extérieurs. Un renouvellement complet et ciblé de l'entrée, de la salle à manger et de la vente au détail est nécessaire pour s'assurer que Science Nord est en mesure de répondre aux besoins des visiteurs, maintenant et dans l'avenir, tout en garantissant le soutien aux entreprises pour leur réussite. En 2023-2024, Science Nord mettra l'accent sur la mise en œuvre d'améliorations immédiates à ses services de restauration sur place, y compris l'élimination de tous les plastiques à usage unique, l'offre d'options alimentaires durables et saines et la mise à jour de la signalisation connexe.

### **Ventes internationales**

En 2022-2023, le financement d'Exportations créatives Canada a permis à Science Nord d'entreprendre une évaluation complète de la structure de son unité de ventes internationales, en tirant parti de ce financement pour mener des recherches approfondies sur les marchés cibles pour les expositions clés en main et les expositions itinérantes, et en élaborant des stratégies de marketing ciblées pour assurer un meilleur rendement de l'investissement pour ses produits et services d'exportation. En 2023-2024, Science Nord mettra en œuvre les principales recommandations de l'évaluation complète.

Science Nord obtiendra 9 des 18 emplacements de location possibles pour ses expositions itinérantes en 2023-2024 (taux d'occupation de 50 %) et visera à atteindre un taux d'occupation de 70 % pour ses emplacements de location 2024-2025 en 2023-2024. En plus de ses emplacements de location d'expositions itinérantes, Science Nord travaillera avec son partenaire de distribution de films à l'échelle internationale pour

obtenir la sortie de son 7e film IMAX, Jane Goodall's Reasons for Hope, dans 25 attractions à l'échelle mondiale en 2023-2024, générant des recettes à hauteur de 845 000 \$.

### **Durabilité de l'environnement**

Science Nord poursuivra ses travaux en vue d'élaborer des pratiques environnementales plus durables au sein de l'organisation et au moyen d'expériences éducatives pour mobiliser les publics dans le nord de l'Ontario et au-delà.

### **Stratégie de carboneutralité**

Le catalyseur de la durabilité de l'environnement dans le Plan stratégique revitalisé 2022-2025 de Science Nord aide l'organisme à se joindre à une coalition croissante d'institutions, d'entreprises, de villes et de pays qui s'engagent à atteindre la carboneutralité afin d'éviter les pires impacts du changement climatique et de préserver une planète habitable. La Stratégie de carboneutralité de Science Nord guidera les mesures nécessaires pour atteindre la carboneutralité d'ici 2050 dans toutes les opérations, tandis que le centre continue d'utiliser sa marque unique d'enseignement scientifique pour créer des expériences qui visent à accroître la sensibilisation et à inspirer des mesures pour protéger nos écosystèmes mondiaux.

En 2023-2024, Science Nord envisagera et mettra en œuvre des pratiques environnementales durables dans toutes les activités des centres de sciences au moyen de quatre grandes priorités : gestion de notre environnement, le sens inspirant grâce à une culture organisationnelle de pensée innovatrice en lien avec l'environnement et les initiatives qui inspirent la communauté à protéger, à préserver et à restaurer la nature, à cultiver la circularité par la gestion durable des ressources et atteindre la carboneutralité. En 2023-2024, Science Nord compensera environ 15 % de ses émissions de carbone grâce à des crédits compensatoires au carbone produits par Science Nord et par les entreprises et les activités de Terre dynamique.

### **Mobiliser les jeunes à l'action climatique**

Dans le cadre de l'appui d'Environnement et Changement climatique Canada, Science Nord offrira des possibilités d'apprentissage aux jeunes de partout au Canada, leur donnant les moyens de s'engager dans l'action climatique qui contribuera à l'objectif du Canada de réduire ses émissions de gaz à effet de serre de carboneutralité d'ici 2050. Le Théâtre d'objets Spectacle d'action climatique a été lancé en été 2021, et la campagne numérique, de la version de 600 m2 et des expositions itinérantes personnalisées de 100 m2 présentant des interactions pratiques et des expositions sur la science actuelle ayant trait au changement climatique et au climat, toutes lancées en 2022-2023. Science Nord mobilisera environ 562 500 participants dans le cadre de ses initiatives d'action climatique en ligne et en personne partout au Canada en 2023-2024. Un partenariat avec le programme GenAction de l'Association canadienne des centres de sciences appuiera l'élaboration et la prestation de programmes pour 12 000 jeunes supplémentaires qui se concentrent sur l'inspiration de l'action climatique, y compris des programmes aux festivals scientifiques et des expériences de camp d'été.

# Ressources nécessaires pour atteindre les buts et objectifs

## Financement du gouvernement

Les recettes connexes de Science Nord ont été touchées par une subvention d'exploitation gelée au cours des 11 dernières années, ce qui a créé des pressions financières supplémentaires sur l'organisme et sa capacité d'atteindre les objectifs clés. Selon l'hypothèse du budget de 2023-2024, la subvention de fonctionnement restera à hauteur de 6 828 900 \$, le paiement étant effectué au cours des deux premiers trimestres de l'exercice.

Science Nord s'appuiera sur des relations gouvernementales établies et diversifiées pour chercher des possibilités de subventions afin de répondre à ses besoins opérationnels et en capital, y compris des possibilités qui pourraient être offertes pour atténuer les répercussions de la pandémie de COVID-19. Le Centre continuera de tirer parti de pratiques commerciales intelligentes et de relations solides pour maximiser la croissance des subventions et appuyer la coordination interne des projets et des produits livrables afin d'atteindre les cibles de subventions. Science Nord appuiera ses besoins en matière d'exploitation, de renouvellement des immobilisations et d'infrastructure, en obtenant des engagements de financement du gouvernement de 10,0 millions de dollars en fonds d'immobilisations et en recettes tirées des subventions d'exploitation provenant de sources municipales, provinciales et fédérales (à l'exception de la subvention d'exploitation du ministère du Tourisme, de la Culture et du Sport de l'Ontario (MTCS)).

## Financement du secteur privé

Les efforts de Science Nord visant à obtenir du financement du secteur privé seront fortement axés sur la réussite d'une campagne d'investissement de 4,9 millions de dollars pour appuyer le projet *En profondeur* de Terre dynamique de l'organisme. En outre, Science Nord mettra l'accent sur l'élaboration de ses stratégies de culture et d'intendance afin d'inclure l'utilisation des données des donateurs et des promoteurs pour atteindre ses objectifs philanthropiques et de commandite, y compris un effort ciblé dans le nord-ouest de l'Ontario. Les stratégies ciblées comprendront l'analyse et l'élargissement du programme de dons d'entreprises de Science Nord et l'augmentation de ses possibilités en ligne et sur place pour encourager les dons individuels.

## Recettes autogénérées

Le financement d'exploitation fourni par le gouvernement de l'Ontario est le fondement du succès de Science Nord, qui permet au Centre de répondre aux besoins financiers essentiels. Les recettes autogénérées sont passées de 55 % du revenu total en 2012-2013 à 61 % du revenu total prévu au budget de 2023-2024. Le Centre a adapté ses opérations pour être efficace tout en atteignant ses objectifs et en bâtissant un avenir durable.

## Dotation en personnel

La réalisation des priorités et des objectifs stratégiques de Science Nord exigera un effectif incroyablement performant et talentueux. Science Nord continuera de mettre en œuvre des stratégies visant à attirer, à retenir et à former le meilleur personnel possible. Pour ce faire, il continuera de mettre en œuvre ses stratégies de

développement du leadership, d'acquisition de talents et d'innovation, qui assurent une attention soutenue aux principaux facteurs de mobilisation, un plan de gestion des talents fluide et adaptable et des solutions solides en matière de leadership et d'affaires qui permettent, reconnaissent et perfectionnent les employés.

Une planification accrue aura lieu pour élaborer et mettre en œuvre des plans de relève officiels et des possibilités accrues de perfectionnement en leadership. Des systèmes de gestion du rendement plus robustes seront également mis au point pour mieux lier le rendement, l'établissement d'objectifs et les plans de perfectionnement aux objectifs de l'organisme.

En 2023-2024, Science Nord entreprendra un examen organisationnel qui améliorera l'efficacité, l'efficience et l'agilité de l'organisme. Cet examen portera sur la culture, la structure, les processus et les systèmes, la technologie et l'organisation des personnes. Avec un nouveau leadership au niveau de la direction et de l'équipe de la haute direction, cet examen permettra de s'assurer que l'organisme est bien placé et harmonisé pour atteindre nos objectifs pour 2023-2024.

## Détermination des risques

Science Nord est bien placée pour anticiper, réagir et se rétablir en utilisant le cadre de gestion des risques de l'entreprise, particulièrement à mesure que le centre se remet de la pandémie. La gestion de la culture du risque en évaluant le risque à tous les niveaux de l'organisme est essentielle au succès du Centre. Science Nord évalue régulièrement les risques en tant qu'élément principal faisant partie de ses responsabilités et encourage les employés à faire part des risques et à les signaler. Des plans d'action d'identification et d'atténuation sont établis à l'aide du napperon de l'évaluation des risques du secteur public de l'Ontario pour évaluer la probabilité et l'incidence.

Science Nord surveille et évalue régulièrement les progrès réalisés pour atténuer ou éliminer les risques. Un aperçu des risques de Science Nord est fourni dans le tableau des risques ci-dessous avec des détails supplémentaires à l'annexe A.

	Faible Scores 1-5	Moyenne Scores 6-10	Moyenne - élevée Scores 11-19		Élevée Scores 20-25
5 Presque certaine			Recrutement de travailleurs	IMAX	Pressions financières
4 Probable				Services de restauration Infrastructure	
3 Possible			Sécurité du site Ventes d'expositions	Maintien en poste du personne	Expansion du Nord-Ouest
2 Improbable				Financement de En profondeur Procédures d'urgence	Attentes sociales
1 Rare		Action en justice		Loi sur l'accès à l'information et la protection de la vie privée (LAIPVP)	Échec informatique
	1 Insignifiante	2 Mineure	3 Modérée	4 Principale	5 Critique



# Analyse de l'environnement

## Forces et possibilités de Science Nord

- Sensibilisation à la marque de chef de file et image globale forte et positive;
- Personnel et bénévoles dévoués, passionnés, compétents et expérimentés;
- Lien étroit avec la communauté;
- Équipe de développement d'expositions de classe mondiale qui crée une liste d'expériences nouvelles et changeantes attirant divers publics en Ontario et ailleurs;
- Renforcement des relations solides avec les conseils scolaires et les enseignants afin d'inciter les élèves à l'apprentissage en personne, en ligne et hybride afin d'appuyer la récupération des connaissances perdues résultant de la pandémie;
- Élaboration de nouveaux programmes scolaires et de sensibilisation liés aux programmes d'études qui s'harmonisent avec les programmes de sciences et de mathématiques des écoles primaires et secondaires, y compris le codage, l'éducation financière et les façons autochtones d'acquérir des connaissances;
- Forte présence sur médias sociaux avec un taux de mobilisation de 6,5 %, soit 5,5 % au-dessus de la moyenne de l'industrie.
- Unité des subventions dédiée à établir des relations et à chercher un financement du secteur public;
- Compréhension claire des priorités stratégiques des bailleurs de fonds du secteur privé pour aligner nos projets sur leurs besoins.

## Faiblesses et menaces de Science Nord

- Mises à jour des infrastructures informatiques et numériques nécessitant des investissements importants en immobilisations;
- Améliorations de l'infrastructure des locaux de base, ainsi que le remplacement de l'équipement vieillissant et de l'infrastructure d'accessibilité nécessitant des investissements importants en immobilisations;
- Fatigue virtuelle et nécessité d'élaborer et de fournir des expériences en personnes tout en assurant un environnement d'apprentissage confortable et sûr;
- Objectifs ambitieux concernant le public et les recettes (retour aux niveaux observés avant la pandémie) ne pouvant être atteints qu'avec une augmentation des ressources;
- Indications de risque d'une récession potentielle (40 %) au Canada cette année, risque augmentant quelque peu à 50 % au cours des deux prochaines années;
- On peut s'attendre à ce que les pressions inflationnistes augmentent les coûts de Science Nord pour les salaires, la formation, les fournitures et l'équipement généraux, l'assurance et le prix du carburant.

## Prévisions économiques

- L'inflation devrait demeurer bien au-dessus de la fourchette moyenne de 2 % du Canada jusqu'à la fin de 2023. L'inflation à 8,1 % en 2022, 3,5 % en 2023 et 2 % en 2024

- Bien que les Canadiens soient censés être en mesure de gérer l'inflation à court terme, les augmentations des taux d'intérêt visant à freiner l'inflation auront une incidence sur les dépenses discrétionnaires en 2023.
- Les ménages devront consacrer une plus grande part de leur budget aux biens de consommation, ce qui laissera moins de dollars à la disposition des services ou des biens discrétionnaires.

Source : Conference Board du Canada, TD Securities, RBC

## **Paysage touristique**

- Le secteur du tourisme en Ontario devrait connaître une croissance de 8,6 % cette année (2022); 3,1 % l'année suivante (2023) et un taux de croissance modéré de 2,5 % en 2024
- On devrait clôturer les dépenses intérieures consacrées au tourisme en 2022 à environ 15 % sous les niveaux d'avant la pandémie. La reprise dans le secteur de tourisme en Ontario devrait atteindre les niveaux de 2019 en 2025.
- D'ici 2025, l'emploi dans le secteur du tourisme devrait dépasser les niveaux d'avant la pandémie, augmentant de 2,5 % par rapport au niveau d'emploi de 2019.
- Alors que le tourisme national est à la tête de la reprise du secteur, la demande internationale a augmenté depuis l'assouplissement de mesures de restrictions
- Les voyageurs du Canada affichent un confort accru [« se sentir en sécurité »] lorsqu'ils voyagent dans d'autres régions du Canada, plus de la moitié d'entre eux venant de toutes les régions du Canada et 70 % venant de l'Ontario. Plus de la moitié des Canadiens de toutes les régions, y compris sept Ontariens sur dix, se sentent maintenant en sécurité lorsqu'ils se rendent dans d'autres régions du pays.

Source : RH Tourisme Canada, Destination Canada, Conference Board du Canada

## **Données démographiques sur le public**

- La population du Nord de l'Ontario devrait demeurer relativement stable à 2040, avec une légère diminution de 2,1 %, passant de 798 000 en 2015 à 781 000 en 2040.
- La population vieillit plus rapidement dans le Nord que dans le reste de la province. La proportion d'enfants dans la population de la région devrait diminuer de 14,4 à 13,4 % et de 16,9 à 15,6 % respectivement pour le Nord-Est et le Nord-Ouest.
- Pour la population en âge de travailler, la proportion devrait diminuer de 65,7 à 55,3 % pour le Nord-Est et de 66,2 à 56,6 % pour le Nord-Ouest.
- On prévoit que la proportion de personnes âgées dans la population du Nord-Ouest augmentera de 16,9 à 27,8 %. En 2015, le Nord-Est comptait la plus forte proportion d'aînés dans la province, soit 19,9 %, et la région continuera d'avoir la structure d'âge la plus ancienne jusqu'en 2040, sa part des aînés atteignant 31,3 %.

Source : Ministère des Finances, recensement

## **Tendances en matière de numérique**

- 96,5 % des Canadiens sont des internautes, environ 36,89 millions de personnes;
- 87,1 % des Canadiens sont des utilisateurs de médias sociaux;
- Facebook demeure la plateforme de médias sociaux la plus populaire au Canada; 76,9 % des adultes canadiens en ligne déclarent avoir un compte Facebook, suivi de Facebook Messenger (64,4 %), Instagram (58,2 %), Whatsapp (38,5 %), Twitter (38,8 %), iMessage (38,2 %), Pinterest (34,5 %) et TikTok (32,2 %).
- Bien que le nombre de Canadiens en ligne sur TikTok soit relativement faible (32,2 %), ceux qui utilisent la plateforme l'utilisent en moyenne 22,6 heures par mois, + 32 %, le plus élevé de toutes les plateformes.
- 99,0 % des consommateurs adultes de la génération Z âgés de 18 à 24 ans utilisent les médias sociaux, soit de loin plus que tout autre groupe d'âge;
- Les centres des sciences et les musées ont modifié leurs stratégies d'engagement pour atteindre les publics de façon numérique, y compris les visites virtuelles, les campagnes sociales uniques, les diffusions en direct, les expériences virtuelles, la réalité augmentée (RA) et les plateformes des membres;
- Les offres virtuelles augmentent la portée et l'engagement des centres des sciences et créent de nouvelles occasions de monétiser les expériences des visiteurs;
- Les utilisateurs veulent une expérience en ligne où ils font confiance à la marque, où ils se sentent entendus, où il y a une relation et un sens derrière la communication.
- Les médias sociaux continueront de croître avec de nouvelles fonctionnalités qui s'ajouteront et l'introduction de nouvelles applications.

Source : Wear Social, Sprout Social

## **Tendances en matière de ressources humaines (RH)**

- Parmi les Canadiens, l'intérêt d'une carrière dans le secteur du tourisme est beaucoup plus faible qu'avant la pandémie de COVID-19 en raison de facteurs comme l'insécurité d'emploi, les préoccupations personnelles en matière de santé et de sécurité et le fait de ne pas se sentir à l'aise pendant son travail.
- D'ici 2025, l'emploi dans le secteur du tourisme devrait dépasser les niveaux d'avant la pandémie, augmentant de 2,5 % par rapport au niveau d'emploi de 2019.
- Les taux de chômage demeurent historiquement faibles
- La plupart des secteurs (62 %) font face à des pénuries de main-d'œuvre et s'attendent à continuer de faire face à ces pénuries au cours de la prochaine année.
- L'option de travailler à domicile a été mentionnée comme « l'avantage le plus souhaité » par les employés dans le guide salarial Hays de 2021.

Source : RH Tourisme Canada, Enquête sur la confiance des entreprises de l'Ontario

## Stratégie des ressources humaines

En 2023-2024, Science Nord sera confrontée à plusieurs nouvelles tendances et difficultés qui sont devenues courantes après la pandémie. Ces défis constituent des domaines d'intérêt essentiels pour l'unité de développement organisationnel et comprennent ce qui suit :

- Pénuries de main-d'œuvre et difficultés liées au recrutement;
- S'adapter à la culture de travail hybride et flexible;
- Promouvoir la diversité et l'inclusion dans l'ensemble de l'organisme;
- Continuer de développer ses offres de santé et de mieux-être.

Dans un marché du travail historiquement concurrentiel, Science Nord continuera d'élaborer ses stratégies en matière de talents en fonction de l'objectif global visant à maximiser son expérience des employés. Cela comprend l'adoption de stratégies visant à bâtir une culture formidable à Science Nord. Pour ce faire, il mettra en œuvre des activités à l'appui de ce qui suit :

- Promotion des valeurs (comprendre le pourquoi);
- Assurer une culture inclusive;
- Élaborer des stratégies de communication efficaces;
- Engagement envers le perfectionnement des employés;
- Maintenir des programmes et des offres robustes en matière de santé et de mieux-être;
- Mise en œuvre de programmes de reconnaissance percutants;
- Veiller à ce que des systèmes efficaces soient en place;
- Atteindre une rémunération totale concurrentielle.

De plus, comme Science Nord a adopté un nouvel environnement de travail flexible dans l'ensemble de l'organisme, il faut maintenant examiner la structure, les processus, les outils et les systèmes afin de mieux soutenir la nouvelle réalité de travail et de mieux tirer parti des possibilités d'un effectif hybride. Pour tirer parti des nouvelles habitudes de travail hybrides et souples pour aider à stimuler la transformation des activités, cela exigera un but et une orientation. Parmi les exemples, mentionnons la façon de réattribuer l'espace de façon plus stratégique et la façon de mieux tirer parti de la technologie pour appuyer le personnel travaillant à distance ou hors site dans l'ensemble de l'Ontario.

Au cours des deux dernières années, une grande partie du travail opérationnel de Science Nord a été soutenu par le personnel de supervision de base et le personnel à temps plein en l'absence de personnel à salaire horaire, à temps partiel et occasionnel. La nécessité de réduire les dépenses opérationnelles et d'obtenir des gains d'efficacité était nécessaire pendant la pandémie. En 2023-2024, les hypothèses relatives à la dotation comprennent une reprise totale des niveaux de 2018-2019, des augmentations des rajustements des régimes de rémunération de 2021-2022 et des augmentations des coûts du salaire minimum. L'augmentation du personnel qui aura lieu en 2023-2024 est budgétisée pour soutenir les recettes autogénérées, qui devraient augmenter de 72 % par rapport aux projections de 2020-2021. En 2023-2024, Science Nord prévoit compter 134 employés équivalents temps plein, dont les salaires sont budgétisés à hauteur de 9 531 000 \$.

## Mesures de rendement

En suivant les mesures suivantes décrites dans « Aperçu des activités actuelles et futures », Science Nord travaillera à l'élaboration des mesures de rendement suivantes et atteindra les résultats de haut niveau suivants en 2023-2024.

Mesure du tableau de bord	Cible
Réalisation du budget	Améliorer le rendement financier pour atteindre les objectifs budgétaires à l'échelle de l'organisme - 382 777 \$
Ventes externes — Recettes et occupation	Atteindre l'objectif d'occupation de 70 % des baux obtenus (par bail disponible) pour l'exercice 2024-2025 au moyen d'expositions itinérantes.
Financement du secteur privé et public	Obtenir 80 % du financement de sources privées et publiques en vue d'appuyer les projets d'immobilisations. Obtenir des engagements auprès de 15 nouveaux bailleurs de fonds du secteur privé et de 5 nouveaux bailleurs de fonds du secteur public, diversifiant ainsi les relations avec les bailleurs de fonds
Fréquentation dans l'ensemble du nord de l'Ontario	Atteindre 351 407 participants dans toutes les opérations, y compris les admissions aux centres de sciences et tous les programmes scolaires et de sensibilisation dans le nord de l'Ontario
Mobilisation auprès de divers publics	Accroître la mobilisation directe auprès de divers publics et groupes sous-représentés dans les STIM — 7,0 % de la participation totale des groupes sous-représentés (Autochtones, 2SLGBTQ+, nouveaux arrivants, groupes minoritaires, jeunes à risque, personnes handicapées, à faible revenu, etc.)
Public numérique	Élaborer et mettre en œuvre du contenu scientifique numérique sur toutes les chaînes des réseaux sociaux, y compris Facebook, Instagram, Twitter, TikTok, YouTube et LinkedIn. Atteindre une mobilisation de +5 % par rapport à la norme de l'industrie avec l'analyse numérique sur toutes les plateformes sociales
Communication liée au STIM	Atteindre 85 % de public indiquera que ce dernier a appris quelque chose de nouveau sur les STIM grâce aux expériences de Science Nord
Satisfaction des partenaires	Améliorer la satisfaction et la mobilisation des partenaires avec Science Nord — 90 % de satisfaction des partenaires à l'égard de la qualité, de la pertinence et des idées de partenariat pour une collaboration plus poussée
Taux de recommandation net interne	Obtenir une note globale de 70 % de taux de recommandation net à l'interne avec les services corporatifs.
Initiatives de durabilité de l'environnement	Compenser 15 % des émissions de carbone grâce à des crédits compensatoires de carbone produits par Science Nord et les entreprises et les activités de Terre dynamique.
Culture axée sur l'innovation	Mobiliser le personnel dans les cycles d'innovation à l'échelle de l'organisme, en exécutant une cible de cinq cartes bleues dans l'ensemble du système d'innovation afin de produire une analyse de rentabilisation avec une stratégie d'exécution
Apprentissage et perfectionnement du personnel	Mobiliser le personnel dans l'apprentissage et le perfectionnement professionnel des employés dirigés à l'interne, avec 80 % d'employés qui participent à la formation et qui déclarent eux-mêmes que la formation offerte s'harmonise avec leurs objectifs de développement et qu'elle leur sera profitable au travail.

<p>Compréhension et engagement du personnel à l'égard de l'EDIA</p>	<p>Promouvoir un environnement inclusif et offrir des possibilités de dialogue et de conversation sur des sujets sensibles à Science Nord. Faire progresser la compréhension et l'engagement du personnel à l'égard de l'EDIA et de la réconciliation — 85 % d'employés estiment que Science Nord valorise la diversité (p. ex., âge, genre, origine ethnique, langue, qualifications scolaires, idées et perspectives) et que l'organisme s'engage pour l'EDIA.</p>
---	--

## Gestion du rendement

Science Nord évalue son rendement global à l'aide de son tableau de bord équilibré. Cet outil permet à Science Nord de suivre ses progrès selon un certain nombre de mesures de rendement, équilibrées en fonction de ses priorités stratégiques. Elles comprennent des mesures avancées et retardées, ainsi que des mesures axées sur le processus interne, l'apprentissage et l'innovation, la perspective financière et la perspective client. Le tableau de bord est élaboré annuellement après l'élaboration du plan d'activités et les mesures sont évaluées sur une base trimestrielle. Les tableaux de bord équilibrés de 2023-2024 de Science Nord seront éclairés par son plan d'activités de 2022-2025, son plan de relance de 2021-2024 et son plan stratégique de 2022-2025, et les mesures prendront en compte les résultats probables fondés sur des hypothèses clés et des scénarios de pire des cas, de cas moyens et de meilleur des cas.

## Plan financier

Le plan financier de Science Nord inclut le plan de relance à un niveau modéré et prévoit la durabilité et la croissance à compter de 2024-2025. La croissance des recettes autogénérées sera essentielle afin de continuer à atteindre et à accroître notre incidence dans l'ensemble du nord de l'Ontario. Le plan stratégique de Science Nord comprend une stratégie numérique robuste et des investissements dans l'innovation qui constitueront les principaux facteurs de la croissance des recettes requise.

	2022-23	2022-23	2023-24	2024-25	2025-26
(en millions de dollars)	Prévision	Budget	Ébauche du budget	Prévisions	Prévisions
<b>Recettes totales</b>	17 927 \$	16 616 \$	17 459 \$	19 276 \$	21 088 \$
<b>Dépenses totales</b>	18 150 \$	17 581 \$	17 841 \$	19 276 \$	21 074 \$
<b>Excédent (déficit)</b>	(0,223 \$)	(0,965 \$)	(0,382 \$)	(\$ —)	0,014 \$

### Réparation et remise en état des immobilisations

L'approche de Science Nord en matière d'investissement dans l'infrastructure d'immobilisations est harmonisée sur le « Programme de réfection et de réparation des immobilisations » du ministère du Tourisme, de la Culture et du Sport, en répondant aux besoins liés à la santé et à la sécurité, à l'intégrité des biens, à la conformité aux codes et à la législation et à l'aspect critique pour les entreprises. Cette approche permet d'établir des priorités au niveau des organismes et fournit les renseignements nécessaires pour que le Ministère puisse prioriser les affectations de financement des immobilisations.

Science Nord tient compte des critères de base et de l'évaluation des risques liés à la probabilité, à l'incidence et à l'échéance. Les besoins de financement de l'infrastructure de l'organisme l'emportent de loin sur le financement moyen du ministère, qui s'est établi en moyenne à 1 million de dollars par année sur une période de quatre ans. Les besoins de renouvellement établis par Science Nord sont en moyenne de 6,6 millions de dollars par année.

L'affectation de financement moyenne de Science Nord pour la réparation et la remise en état des immobilisations représente 15 % de ses besoins en infrastructure. Ces exigences de renouvellement sont essentielles pour assurer le fonctionnement efficace des installations de l'organisme, tout en demeurant conformes aux exigences réglementaires, en évitant l'obsolescence et en assurant un environnement sécuritaire pour les visiteurs et les employés. Science Nord recherche continuellement d'autres sources de financement pour aider à atténuer le manque à gagner du programme, bien que ces possibilités soient souvent limitées.

Le plan d'immobilisations pour 2023-2027 a été élaboré à l'aide d'un processus de planification complet et d'une priorisation axée sur les risques, qui tenait compte de l'harmonisation stratégique, de l'état des biens, de l'incidence opérationnelle et des recettes, de l'évaluation des menaces, du service à la clientèle, de la sécurité, ainsi que des exigences réglementaires ou législatives. Les projets ont été déterminés en évaluant les biens associés dans deux catégories indépendantes : 1) l'état physique actuel du bien et 2) l'incidence opérationnelle du bien sur le site où le bien est situé.

Le Plan d'immobilisations pour 2023-2027 prévoit également une avancée importante

de la vision de Science Nord par l'investissement dans le renouvellement des infrastructures essentielles, les mises à niveau en fonction des exigences du marché et des clients, le renouvellement de l'exposition et de l'expérience des visiteurs et des projets majeurs, très visibles.



## Initiatives faisant participer des tiers

En plus de la relation avec le ministère du Tourisme, de la Culture et des Sports, Science Nord cherche et établit des partenariats avec des tiers afin de répondre plus efficacement à ses priorités stratégiques et de réaliser sa vision et de s'acquitter de son mandat. L'établissement de partenariats solides et de relations mutuellement avantageuses fournit à Science Nord des ressources supplémentaires pour mieux servir ses publics. Les partenariats comprennent à la fois un soutien financier et en nature, la transmission de l'expertise et, dans certains cas, la collaboration en vue d'atteindre des objectifs communs.

Pour l'exercice 2023-2024, Science Nord a établi les suivantes relations avec des tiers :

Nom/Type	Nature de la relation
Société de gestion du Fonds du patrimoine du nord de l'Ontario (SGFPNO)	Financement — Projets spéciaux Le film IMAX intitulé Jane Goodall's Reasons for Hope, l'exposition Génie autochtone de la Tournée du Nord de l'Ontario, l'expansion du Nord-Ouest, Projet En profondeur
FedNor	Financement — Projets spéciaux Le film IMAX intitulé Jane Goodall's Reasons for Hope, l'exposition Génie autochtone de la Tournée du Nord de l'Ontario, l'expansion du Nord-Ouest, En profondeur
Patrimoine canadien	Financement — Projets spéciaux L'exposition Génie autochtone de la Tournée du Nord de l'Ontario, fête du Canada
Conseil de recherches en sciences naturelles et en génie du Canada	Financement — Projets spéciaux Promotion des sciences, Mentorat des compétences en communication scientifique,
Ville de Sudbury et Société de développement du Grand Sudbury	Financement — Projets spéciaux Le film IMAX intitulé Jane Goodall's Reasons for Hope, Projet En profondeur à Terre dynamique, fête du Canada
Environnement et Changement climatique Canada	Financement — Projets spéciaux Expériences relatives à l'action climatique partout au Canada
Innovation, Sciences et Développement économique Canada	Financement — Projets spéciaux CodeCan, Expériences en éducation numérique
Ministère de l'Éducation	Financement — Projets spéciaux Mise en œuvre du curriculum du programme scientifique, Trajectoire STIM et STIMparable
Emploi et Développement social Canada (EDSC)	Financement — Projets spéciaux Faciliter l'accessibilité
Ville de Thunder Bay	Financement — Projets spéciaux Expansion du Nord-Ouest
Ville de Kenora	Financement — Projets spéciaux Expansion du Nord-Ouest
Indigenous Tourism Ontario (ITO)	Conception, élaboration et tournée d'expositions l'exposition Génie autochtone de la Tournée du nord de l'Ontario
École de médecine du nord de l'Ontario (EMNO)	Élaboration et prestation de programmes
Association canadienne des centres de sciences (ACCS)	Élaboration, prestation et évaluation des programmes
Université Laurentienne	Prestation d'un programme de post-gradué en communication scientifique

## Plan de marketing et de communications

Face à la pandémie, l'organisme a décidé de s'adapter et d'élaborer de nouvelles façons pour Science Nord et ses sarraus bleus (communicateurs scientifiques) d'interagir et de communiquer avec ses publics, collectivités et intervenants. Grâce à un horaire régulier avec nos canaux en ligne, Science Nord a pu offrir des communications pertinentes et efficaces dans un style amusant et mémorable, ce qui a permis d'accroître la portée du public en ligne partout en Ontario, au Canada, en Amérique du Nord, en Europe et ailleurs. Devant un tel succès, Science Nord est bien placée pour transmettre activement des communications pertinentes et agir comme une source fiable de la science dans des secteurs plus vastes, avec une forte sensibilisation à la marque.

Les partenariats que Science Nord a établis avec des partenaires touristiques du Nord et du sud de l'Ontario permettront la création de campagnes de marketing uniques, de contenu complet et payant, de promotion croisée, de sensibilisation, de concours et d'exposition sur les attractions et de monétisation. En collaborant directement avec les partenaires touristiques de la province, Science Nord fournit activement des mises à jour annuelles et saisonnières sur les initiatives de marketing, les campagnes et les cibles afin de créer en collaboration du contenu novateur, tant en ligne que hors ligne. Cette collaboration augmente la mobilisation du public, la sensibilisation à la marque et pousse les visiteurs à visiter son site Web, les canaux sociaux, les emplacements sur place et les événements spéciaux. Les relations étroites de Science Nord avec ces organismes touristiques permettent une présence à de nombreux salons et conférences touristiques. Les solides relations établies au cours des nombreuses années ont permis de fournir une communication et un soutien solides, ce qui aide à stimuler la fréquentation et la sensibilisation de la collectivité de Sudbury, tant au sein de la collectivité que dans l'ensemble du nord de l'Ontario.

En 2023-2024, Science Nord continuera de collaborer avec ses principaux partenaires afin d'élaborer des campagnes efficaces et ciblées visant à accroître la fréquentation, la sensibilisation à la marque et les recettes dans ses centres de sciences et dans l'ensemble du nord de l'Ontario. Les principales priorités seront les suivantes :

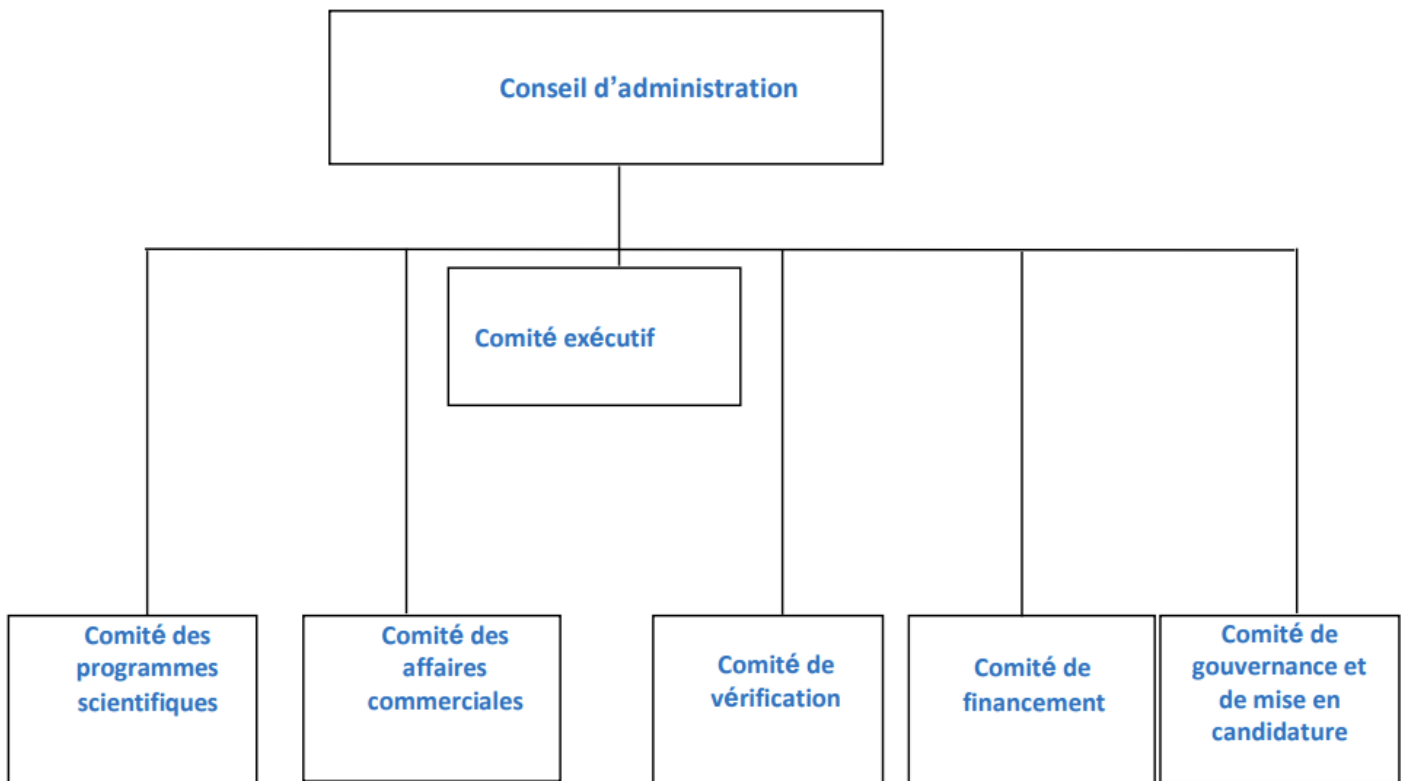
- accroître la force de la marque, la sensibilisation, l'intérêt, la présence et les recettes;
- promouvoir des expositions et des expériences scientifiques nouvelles, améliorées ou renouvelées;
- communiquer la programmation diversifiée qui attire divers publics;
- améliorer les avantages à valeur ajoutée des adhésions et renforcer la loyauté des membres;
- établir des relations avec les communautés et des partenariats stratégiques avec des partenaires comme Indigenous Tourism Ontario, Destination Ontario, Northeastern Ontario Tourism, Tourism Sault Ste. Marie, Thunder Bay Tourism, Tourism Kenora et Tourisme Sudbury;
- créer des campagnes de marketing inclusives de façon authentique;
- améliorer des stratégies de marketing basées sur les tendances de l'industrie, y compris une courte vidéo, un contenu audio et des événements hybrides avec des éléments de présentations numériques (réalité virtuelle et augmentée) pour créer des expériences immersives.

En vertu du protocole d'entente signé par le président de Science Nord et le ministre du

Tourisme, de la Culture et du Sport, Science Nord continuera de consulter le ministère au sujet de la gestion et de l'exécution des communications, au besoin.

# Organigramme

## Organigramme du conseil d'administration de Science Nord

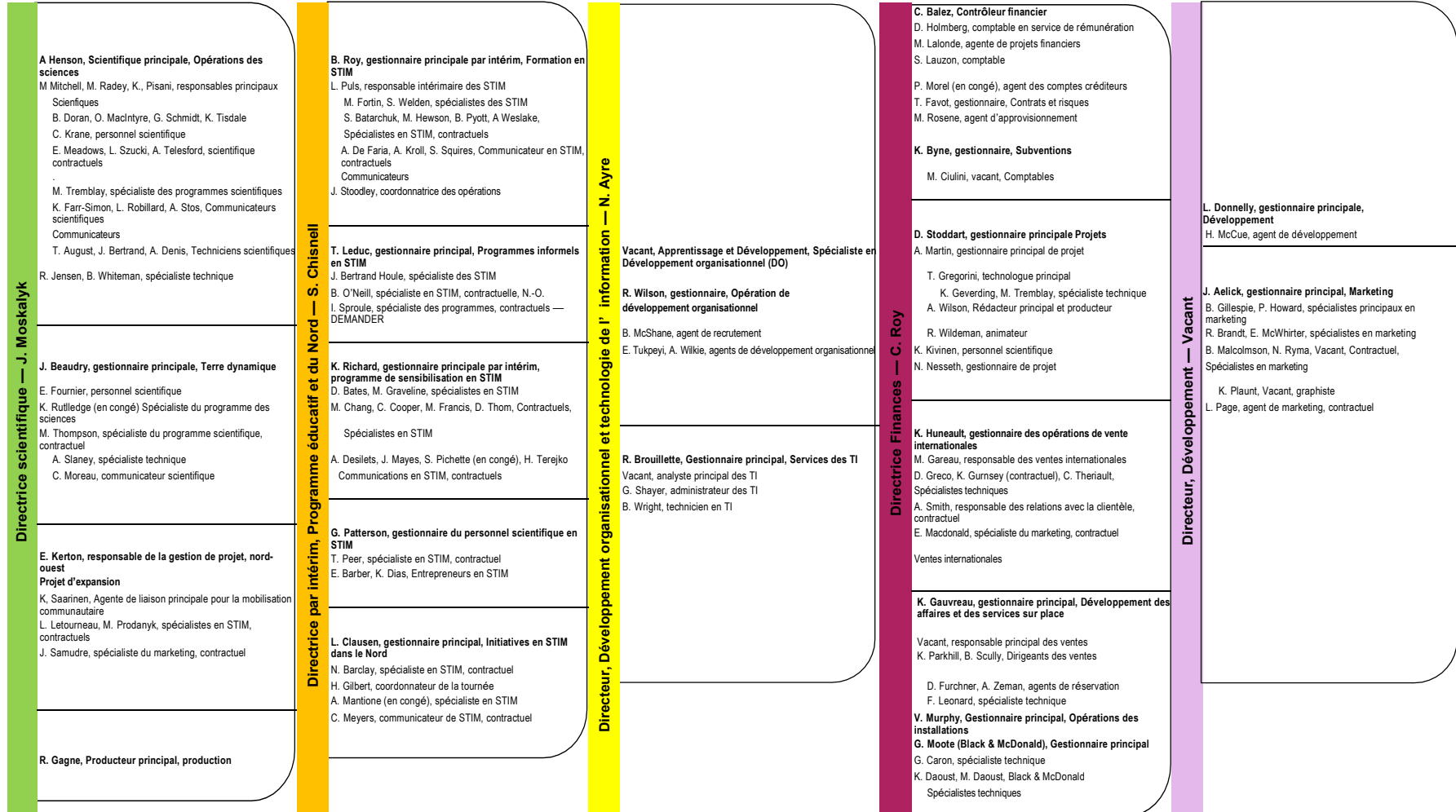


## Organigramme de Science Nord

**Directrice générale  
A. Larose**

S. Twohey, gestionnaire principal, Bureau exécutif  
S. Paradis, adjointe administrative  
J. Hall, gestionnaire, Subventions

Mis à jour le 12 janvier 2023



## ANNEXE A

---

### *Registre des risques*

Énoncé de risque	Catégorie de risque	Contrôles existants	Probabilité	Incidence	Mesures d'atténuation et plan d'action	Responsable du risque
<i>Décrire clairement la cause profonde, le risque, et l'incidence possible</i>	<i>Sélectionner la catégorie appropriée du risque</i>	<i>Quels sont les contrôles qui existent actuellement pour réduire au minimum ou éviter le risque?</i>	<i>Probabilité du risque : lorsqu'il s'agit de déterminer les contrôles existants, quelle est la probabilité que le risque se concrétise?</i>	<i>Incidence des risques : quelle est l'incidence attendue que le cas du risque causera à l'objectif assigné compte tenu des activités de contrôle actuellement mises en place?</i>	<i>Quelles mesures d'atténuation allez-vous mettre en œuvre pour réduire ou éviter le risque?</i>	
<b>1</b> <b>Pressions financières</b> : en raison d'une concurrence accrue sur le marché des loisirs, des pressions sur les coûts de dotation, la hausse de l'inflation Une subvention d'exploitation gelée, l'organisme doit équilibrer son budget.	Financier	Embaucher du personnel qualifié Évaluation des offres actuelles pour maximiser les rendements Optimiser les opérations Tirer parti des actifs	Presque certaine	Critique	Continuer de mettre l'accent sur la réduction des coûts, la croissance des revenus et l'investissement dans l'innovation. Réduire l'incidence en tant que dernière option.	Équipe de la haute direction
			Élevée			
<b>2</b> <b>Échec informatique</b> : en raison du vieillissement des systèmes et de l'évolution rapide de l'industrie, les actifs et les procédures de TI actuels doivent être améliorés.	Opérationnel	Examen numérique en cours. Création de procédures et de formations supplémentaires	Rare	Critique	Explorez les capacités de la GRC. Système de partage de fichiers Mises à niveau du Wi-Fi Services d'externalisation	Directeur des TI
			Faible			

<p><b>3</b></p> <p><b>Financement de En profondeur</b> : un financement supplémentaire est requis, déficit actuel.</p>	<p>Financier</p>	<p>Assurance acquise Financement public garanti Campagne de financement pour le secteur privé</p>	<p>Improbable</p>	<p>Principale</p>	<p>Obtenir le financement restant. Établir de solides relations au sein de l'industrie.</p>	<p>Directeur scientifique</p>
<p>Moyenne</p>						
<p><b>4</b></p> <p><b>Attentes sociales</b> : en raison des efforts ciblés de réconciliation et de la diversité du personnel et des fournisseurs, les attentes sociales sont plus grandes.</p>	<p>Réputation</p>	<p>Relations solides Comités consultatifs Stages Surveillance des médias sociaux</p>	<p>Improbable</p>	<p>Critique</p>	<p>Poursuite des efforts en cours Formation accrue du personnel</p>	<p>Directeur du marketing</p>
<p>Moyenne</p>						
<p><b>5</b></p> <p><b>Procédures d'urgence</b> : en raison de la nature publique des opérations, y compris une importante population jeune, des procédures de perte d'enfants et d'urgence sont requises</p>	<p>Opérationnel et lié à la réputation</p>	<p>Plans mis à jour disponibles en personne et de façon numérique Formation continue du personnel L'exercice pratique pour les urgences clés est en cours. Équipe de planification de la gestion des crises — Sorties d'alarme d'incendie</p>	<p>Improbable</p>	<p>Principale</p>	<p>Planification continue de la gestion des crises, formation continue pour tout le personnel. Bracelets de camp d'été. Amélioration de la GRC</p>	<p>Directeur des finances et des risques</p>
<p>Moyenne</p>						



<p><b>6</b></p> <p><b>Recrutement de travailleurs :</b> en raison des problèmes actuels de main-d'œuvre dans le nord de l'Ontario, nous faisons actuellement face à des pénuries de personnel, y compris des pénuries du personnel francophone</p>	<p>Opérationnel et lié à la réputation</p>	<p>Nous avons embauché plus de 150 personnes cette année, mais étant donné que nous avons encore d'en embaucher davantage, nous avons mis en place un nouveau programme de recommandation d'employés.</p>	<p>Presque certain</p>	<p><u>modérée</u></p>	<p>Le maintien en poste de bonnes personnes est difficile après la pandémie de COVID-19 en raison de la pénurie de personnel, comme on le voit dans d'autres entreprises. De nombreux postes sont spécialisés et, par conséquent, il est difficile de trouver des employés dans le Nord, notamment la main-d'œuvre francophone et anglophone entièrement bilingue. On a créé <u>la prime de salaire en français</u>.</p>	<p>Directeur du développement organisationnel</p>
<p><b>7</b></p> <p><b>Maintien en poste du personnel :</b> en raison des pressions financières et de la concurrence croissante, il est difficile de conserver une main-d'œuvre qualifiée.</p>	<p>Opérationnel</p>	<p>Plus de 30 employés qualifiés de longue date ont pris leur retraite, c'est une main-d'œuvre nécessaire pour former les prochains employés. Des mesures incitatives de retour au travail contractuel ont été mises en place afin d'aider à la formation et à la poursuite du travail.</p>	<p>Possible</p>	<p>Principale</p>	<p>Besoin de planification de la relève pour les établissements de rôles de la haute direction, ainsi que de la relève en cas de grossesses.</p>	<p>Directeur du développement organisationnel</p>

8	<b>Infrastructure</b> : en raison de l'âge de l'immeuble et des pressions financières, l'infrastructure est à risque.	Opérationnel	Entretien préventif Renouvellement des immobilisations	Probable	Principale	Moyenne-élevée	Entretien régulier Renouvellement des rôles et responsabilités des immobilisations Chercher de nouvelles sources de financement Priorité interne des projets pour s'assurer que les finances sont bien orientées	Directeur des finances
9	<b>Services de restauration</b> : en raison des pénuries de personnel et de l'accroissement de la responsabilité sociale, les éléments financiers et la réputation sont en péril	Opérationnel	Examen de la structure de dotation Offres alimentaires accrues	Probable	Principale	Moyenne-élevée	Mettre en œuvre de nouveaux éléments de menu avec des options saines en tête Fonctionner avec d'autres considérations environnementales	Directeur des finances
10	<b>Sécurité du site</b> : maintenir un environnement sain et sécuritaire pour le personnel et les visiteurs, avec un plus grand nombre de personnes vulnérables qui accèdent à l'édifice et au terrain.	Opérationnel	Formation améliorée du personnel Liaison étroite avec la police et l'accompagnement des clients de la ville Sécurité sur place Panneaux de portes coupe-feu sont affichés, verrouillés et avec alarme d'incendie	Probable	<u>modérée</u>	Moyenne	Formation continue de RCP en santé mentale Évaluation continue trimestrielle Utilisation des services ambulatoires encouragés par la police	Directeur des finances et des risques
11	<b>Expansion du Nord-Ouest</b> : élargir notre portée avec l'expansion vers le nord-ouest de l'Ontario, ce qui pourrait entraîner une pénurie de recettes, des complications avec les contrôles hors site	Opérationnel	Établissement de relations dans la région de Thunder Bay et de Kenora qui permettent le partage de renseignements essentiels. Expertise en gestion de projet.	Possible	Critique	Élevée	Plusieurs canaux de surveillance, notamment : conseil d'administration compétent et diversifié, PDG et équipe de direction engagées et attentives, gestion de projet talentueuse	PDG et équipe de direction

12	<p><b>IMAX</b> : faible assiduité en raison des changements dans l'état du marché a contribué à accroître la concurrence</p> <p><u>changements</u> de condition, concurrence accrue, diminution du financement des écoles, facteurs économiques attribuables à la région et à la population</p>	Financier	<p>Surveillance continue des résultats. Vague d'innovation</p>	Presque certain	Principale	Augmenter la fréquentation grâce aux études de marché IMAX	Directeur des finances
	<p><u>pour</u> la réflexion hors cadre, les tendances de l'industrie et la rétroaction au moyen de sondages</p>		Élevée		<p><u>étude</u> de marché, adhésions IMAX, Distributeur de films avec accès</p>	Directeur des finances et des risques	
13	<p><b>Action en justice</b> : tout dommage causé par un tiers qui entraîne un procès</p>	Financier	<p>Mettre en place une police d'assurance responsabilité civile générale commerciale pour couvrir les dommages causés par les réclamations de tiers.</p>	Rare	Mineure	<p>La Société John Howard du Canada et développement organisationnel ont mis en œuvre des protocoles de sécurité complets, des mises à jour continues sur les blessures graves et les rapports d'événements. Examens de formation annuels supplémentaires avec approbation de la mise en œuvre en 2023.</p>	<p>Directeur des finances et des risques Directeur du développement organisationnel</p>
				Faible			
14	<p><b>Loi sur l'accès à l'information et la protection de la vie privée (LAIPVP)</b> : accès non autorisé ou perte de renseignements confidentiels</p>	Opérationnel	<p>Contrôles internes mis en place pour gérer la protection, le stockage et l'élimination de tous les renseignements de tiers conformément aux pratiques exemplaires de la LAIPVP et de Science-Nord</p>	Rare	Principale	<p>Des travaux supplémentaires sur la politique d'archivage sont requis, intégrés à la formation sur le développement organisationnel</p>	<p>PDG et équipe de direction</p>
				Faible			

15

<b>Ventes d'expositions</b> : annulations de réservation, retards de fabrication, retards de livraisons, problèmes de voyage, pertes potentielles de recettes, baux sécurisés	Opérationnel	Agent de contrat en place pour examiner et fournir des recommandations relatives au contrat afin d'assurer le soutien linguistique et les modalités de Science Nord	Possible	<u>modérée</u>	Embauche de nouveaux employés pour cibler de nouvelles ventes et partenariats afin d'accroître les ventes. Mettre l'accent sur les possibilités de générer des recettes.	Directeur des finances et des risques
			Moyenne			

## Définitions du registre des risques

### Probabilité :

Rare	1	Moins de 5 % de chance
Improbable	2	5 % à 20 % de chance
Possible	3	21 % à 50 % de chance
Probable	4	51 % à 80 % de chance
Presque certain	5	90 % ou plus

### Incidence :

Insignifiante	1	Aucune incidence sur l'exploitation, ni sur la réputation
Mineure	2	Incidence minimale
Modérée	3	Quelque peu touché Opérations visiblement touchées, réputation
Principale	4	visiblement affectée Continuité des opérations est sérieusement compromise, réputation
Critique	5	est fortement affectée

## **ANNEXE B**

---

*Budget de fonctionnement*

	Prévu pour 2022-2023	Budget de 2022-2023	Ébauche du budget 2023-2024	Prévision 2024-2025	Prévision 2025-2026
<b>PROVINCE DE L'ONTARIO</b>					
Fonctionnement du MTCS (y compris l'entretien)	\$ 6 828 900	\$ 6 828 900	\$ 6 828 900	\$ 6 828 900	\$ 6 828 900
Expérience d'été du MCTS	\$ 55,335	\$ 30 000	\$ 30 000	\$ 35 000	\$ 40 000
<b>1&gt; TOTAL DU FINANCEMENT PROVINCIAL</b>	<b>\$ 6 884 235</b>	<b>\$ 6 858 900</b>	<b>\$ 6 858 900</b>	<b>\$ 6 863 900</b>	<b>\$ 6 868 900</b>
<b>AUTRE GOUVERNEMENT</b>					
Autre gouvernement	\$ 3 511 050	\$ 746,355	\$ 520 000	\$ 575 000	\$ 530 000
<b>2&gt; TOTAL DES AUTRES FONDS GOUVERNEMENTAUX</b>	<b>\$ 3 511 050</b>	<b>\$ 746,355</b>	<b>\$ 520 000</b>	<b>\$ 575 000</b>	<b>\$ 530 000</b>
<b>RECETTES AUTOGÉNÉRÉES</b>					
Admissions	\$ 2 265 003	\$ 1 628 257	\$ 2 532 964	\$ 2 588 708	\$ 2 642 027
Commandites d'entreprise	\$ 161,275	\$ 430 000	\$ 250 000	\$ 325 000	\$ 415 000
Frais d'études et du programme	\$ 1 294 001	\$ 1 922 084	\$ 1 580 799	\$ 1 826 166	\$ 1 941 015
Location d'installations	\$ 275,183	\$ 309,323	\$ 349,852	\$ 366,231	\$ 378,660
Boutique de cadeaux/Vente de détail	\$ 652,657	\$ 363,933	\$ 744,765	\$ 772,250	\$ 800,440
Dons et cadeaux individuels (avec valeur comptable)	\$ 12 000	\$ 150 000	\$ 20 000	\$ 25 000	\$ 25 000
Revenus de placements et autres	\$ 296,351	\$ 591,293	\$ 273,241	\$ 538,963	\$ 634,693
Frais d'adhésion	\$ 645 000	\$ 420 000	\$ 655 000	\$ 655 000	\$ 705 000
Stationnement	\$ 93,305	\$ 100 000	\$ 135 000	\$ 145 000	\$ 145 000
Service de restauration/d'alimentation	\$ 493,654	\$ 234,824	\$ 265,005	\$ 276,964	\$ 282,504
Vente de programmes/produits/expertise	\$ 1 343 299	\$ 2 861 442	\$ 3 273 045	\$ 4 320 399	\$ 5 720 228
<b>3&gt; TOTAL AUTOGÉNÉRÉ</b>	<b>\$ 7 531 728</b>	<b>\$ 9 011 156</b>	<b>\$ 10 079 671</b>	<b>\$ 11 839 681</b>	<b>\$ 13 689 567</b>
<b>4&gt; RECETTES TOTALES : 1 +2 +3</b>	<b>\$ 17 927 013</b>	<b>\$ 16 616 411</b>	<b>\$ 17 458 571</b>	<b>\$ 19 278 581</b>	<b>\$ 21 088 467</b>
<b>DÉPENSES</b>					
Salaires et avantages sociaux	\$ 10 395 613	\$ 10 220 045	\$ 9 531 000	\$ 10 345 089	\$ 11 045 415
Exécution des programmes	\$ 2 740 125	\$ 2 438 558	\$ 2 250 524	\$ 2 549 803	\$ 2 753 855
Administration	\$ 928,510	\$ 919,074	\$ 1 051 608	\$ 1 004 802	\$ 1 137 528
Service de restauration/d'alimentation	\$ 312,494	\$ 173,575	\$ 156,179	\$ 162,791	\$ 165,102
Boutique-cadeaux/Vente au détail d'engrenages	\$ 287,198	\$ 69,850	\$ 349,667	\$ 365,030	\$ 378,219
Coûts d'occupation/de baux	\$ 64,797	\$ 64,697	\$ 64 000	\$ 66,240	\$ 68,558
Entretien/Services publics	\$ 1 565 555	\$ 1 618 663	\$ 1 701 112	\$ 1 689 063	\$ 1 722 519
Flotte et sécurité	\$ 253,775	\$ 227,193	\$ 248,759	\$ 254,640	\$ 260,667
Collecte de fonds et perfectionnement des membres	\$ 29 800	\$ 46,234	\$ 30 800	\$ 31,490	\$ 49,514
Marketing et communications	\$ 458,482	\$ 391,358	\$ 331,685	\$ 391,410	\$ 402,397
Coût des programmes/produits/expertise	\$ 766,221	\$ 1 333 233	\$ 1 849 935	\$ 2 115 941	\$ 2 787 266
Transferts de fonds – fonds restreints	\$ 347,863	\$ 79 000	\$ 276,080	\$ 302,284	\$ 303,678
<b>5&gt; DÉPENSES TOTALES</b>	<b>\$ 18 150 432</b>	<b>\$ 17 581 480</b>	<b>\$ 17 841 348</b>	<b>\$ 19 278 582</b>	<b>\$ 21 074 717</b>
<b>Excédent de revenu net/(déficit) : 4-5</b>	<b>\$ (223,419)</b>	<b>\$ (965,069)</b>	<b>\$ (382,777)</b>	<b>\$ (0)</b>	<b>\$ 13,750</b>



***sciencenord.ca***

*Science Nord est une agence du gouvernement de l'Ontario et un organisme de bienfaisance enregistré. Terre dynamique est un site d'attraction de Science Nord. IMAX® est une marque déposée de la Société IMAX. La science de Guinness World Records est une production de Science Nord, à Sudbury, en Ontario, au Canada, en partenariat avec Ripley Entertainment Inc. et Guinness World Records.*